



Чучело вальдшнепа. Студия «Трофей»

Весенние трофеи

Препарирование и консервирование шкурок птиц

Наступает волнительное время для каждого охотника – весна. Основными трофеями, добытыми в это время, являются птицы, поэтому статья, предлагаемая вашему вниманию, посвящена основным принципам первичной обработки шкурок птиц, предполагаемых для изготовления трофейного чучела. Изложенные методики препарирования являются, на наш взгляд, доступными для любого охотника, так как написаны с учётом многолетнего опыта охоты и практической таксидермии.

Если вы хотите, чтобы ваши охотничьи трофеи воплотились в чучела, следует подумать о сохранности птичьей тушки. Лучше всего в течение суток заморозить птицу, герметично упаковав её в полиэтиленовый пакет. Если такой возможности нет, то лучше снять с неё шкурку и обильно посолить, втирая соль в мездру. В таком виде шкурка птицы может храниться несколько дней, пока вы будете её транспортировать до морозильной камеры. Однако если вы будете вынуждены хранить птичью шкурку без морозилки в течение нескольких недель или месяца, необходимо тщательно вычистить мездру и несколько раз просолить шкурку. После просолки через 10-20 часов удаляют образовавшийся рассол, протирая мокрые места ветошью, ещё раз просыпают солью, расправляют шкуру пером наружу, следя за тем, чтобы перья не мялись и не топорщились в разные стороны – особенно на голове. Изнутри шкуру прокладывают ветошью или бумагой и аккуратно по перу помещают в хлопчатобумажный мешок или капроновую колготку. В таком виде шкурки птиц

можно хранить при температурах до + 15 С° в течение 2-3 недель.

Чтобы правильно снять шкурку, а потом сделать чучело, необходимо иметь некоторые представления о строении птицы (Ил. 1). Внимательно рассмотрите птицу, запомните постановку глаз, конечностей, расположение массивов пера, цвет всех оголенных участков (радужина, клюв, цевка, восковица, мясистые наросты, у некоторых видов кольцо вокруг глаз).

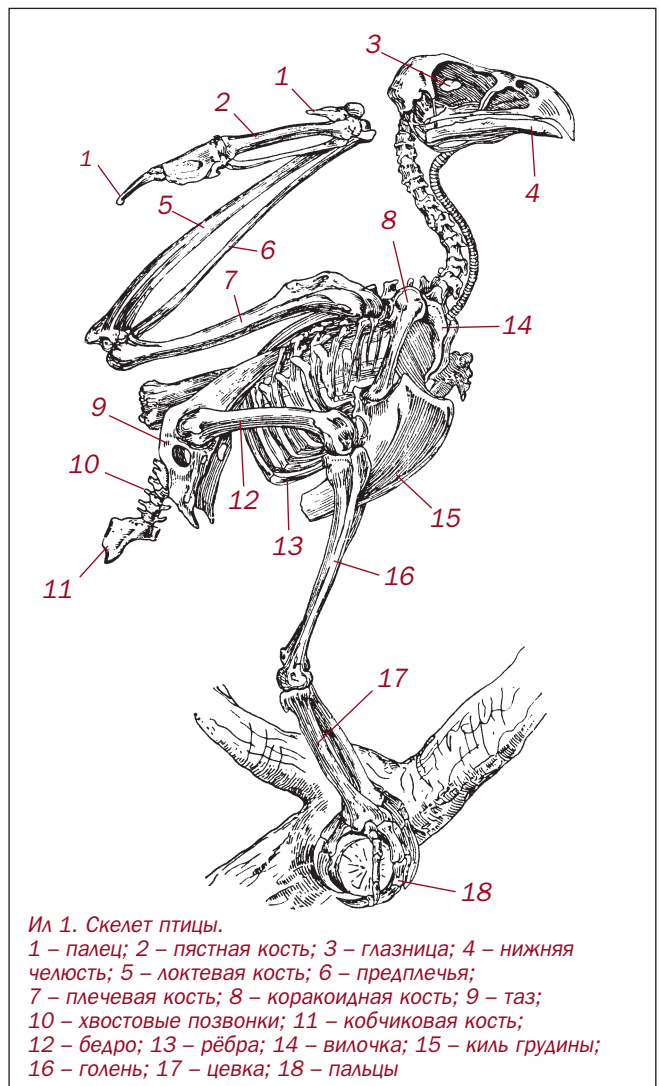
Перед снятием шкурки рекомендуется вставить ватные тампоны в клюв, в клоаку и кровоточащие места, чтобы предотвратить загрязнение пера каловыми массами, кровью и слизью. Несколько раз согните и разогните конечности, чтобы придать им подвижность и приступайте к препарированию. Во время работы не мять и не ломать маховые и рулевые перья, а выпавшие не забудьте собрать и сохранить.

Препарировать птицу можно как с брюшной, так и со спинной стороны. Выбор определяется как расцветкой оперения птицы, так и позой будущего чучела. Большая часть птиц препарируется с брюшной стороны, но виды со светлым оперением брюха, как, например, утки, гуси, гагары, поганки, чайки лучше препарировать со спины. Если предполагается сделать просто сидящую или лежащую птицу, чтобы показать красивое оперение спины, то имеет смысл снимать шкурку со стороны брюха.

Препарировать птицу лучше небольшим ножом с коротким лезвием. Обычно используют скальпель. Уложите птицу на спину, раздвиньте перья на животе на пробор. Раздвигая перья можно их немного смачивать, тогда вы сможете четко наметить линию разреза. Разрез ведётся по брюшной аптерии (участок кожи без перьев) от переднего конца кия на грудной кости до клоаки (Ил. 2). На спинной стороне надо аккуратно вести разрез между перьями, стараясь не повредить бородачки и очины пера. Во время работы рекомендуется присыпать мясную тушку и перья по краю разреза крахмалом. Зачастую очень удобно использовать туалетную бумагу.

Подрезая и оттягивая шкурку пальцами (старайтесь делать это симметрично с двух сторон от оси разреза), добираются под ней до бедер и отчлениают их от костей голени (Ил. 3 «а»). Бедра остаются при мясной тушке, а голень и цевка-при шкурке. Шкурку отделяют с боков до середины спины, пока на спине под шкуркой не встретятся пальцы рук.

Затем аккуратно отделите шкурку до хвоста (Ил. 3 «б»), и у основания хвоста перережьте позвоночник, оставив на шкурке два последних хвостовых позвонка. Закатывая шкурку чулком, постепенно дойдите до пояса передних конечностей. Плечевые кости должны остаться при шкурке, поэтому аккуратно отделите её от туловища в плечелопаточном суставе (Ил. 4 «б»). Затем шкурку спускают с шеи до черепа, шею отчлениают у основания черепа. Внимательно рассмотрите тушку птицы, обрисуйте ее контур, приложив к листку бумаги, а затем отметьте на рисунке расположение суставов и расстояние между ними. Измерьте длину



Ил 1. Скелет птицы.

1 – палец; 2 – пястная кость; 3 – глазница; 4 – нижняя челюсть; 5 – локтевая кость; 6 – предплечья; 7 – плечевая кость; 8 – коракоидная кость; 9 – таз; 10 – хвостовые позвонки; 11 – кобчиковая кость; 12 – бедро; 13 – рёбра; 14 – вилочка; 15 – киль грудины; 16 – голень; 17 – цевка; 18 – пальцы



Ил. 2 Линия разреза по брюшной аптерии

и диаметр шеи, длину бедренной кости. Затем приступайте к препарированию черепа.

Вам понадобятся скальпель, лапчатый пинцет, изогнутые ножницы, ватные или бумажные тампоны. Для крупных птиц, например глухаря, понадобятся костные кусачки. Осторожно снимайте шкуру до углов рта и ноздрей (Ил. 5 «а», «б»), подрезая скальпелем кожу вокруг ушей и глаз. Расширьте ножницами затылочное отверстие и удалите мозг, удалите глазные яблоки из орбит.

У многих птиц (дятлов, лебедей, гусей, уток, некоторых сов) вынуть голову через шейную часть шкурки невозможно, поэтому приходится делать дополнительный разрез в теменной части головы примерно от заднего края глаза до второго шейного позвонка (Ил. 6). Затем отделяют шкуру от черепа с каждой стороны и перерезают шею

у основания черепа. У болотной и ушастой сов череп можно препарировать через ухо.

У птиц с белым оперением верх



головы разрез лучше делать под головой, между челюстями (Ил. 6).

Перед тем как собирать чучело, шкуру птицы необходимо тщательно очистить от жира и прирезей

мышц. Лучше начинать с черепа. Шкуру во время чистки черепа заверните во влажную тряпку, чтобы мездра не высохла и была пластичной. Причём постарайтесь делать так, чтобы перья не соприкасались с мездрой и не загрязнялись.

Череп тщательно очищают от всех мягких тканей. Важно не повредить сочленение нижней челюсти с черепом (нельзя вырезать суставный отросток нижней челюсти), так как потом будет трудно придать ей правильное положение.

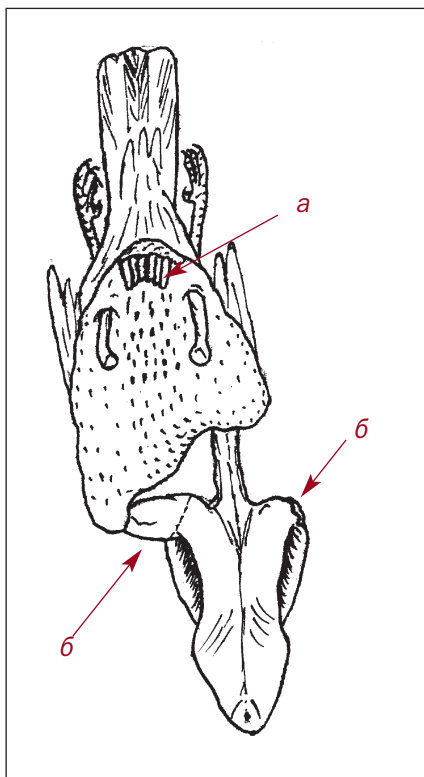
При чистке крыльев шкуру спускают до предплечья, чтобы не повредить крепление маховых перьев на локтевой кости. У многих птиц делают разрез вдоль всего предплечья с внутренней стороны (Ил. 7) и через него извлекают мышцы. В некоторых случаях, когда заранее известно, что птица будет с раскрытыми крыльями (птицы не больше болотной совы с относительно коротким предплечьем), лучше постараться вычистить предплечья изнутри шкурки. При чистке ног кожу опускают до цевки. Тщательно срезают мышцы. Сухожилия из цевки вынимают пинцетом или крючком через небольшой разрез на подошве.

При чистке хвоста важно не повредить места прикрепления рулевых перьев к копчиковой кости, копчиковую железу и все мышцы необходимо удалить.

Жир удаляют соскабливая скальпелем в направлении от хвоста к голове. Желательно пользоваться



Ил. 3 Вычленение бёдер и отделение шкурки от хвоста



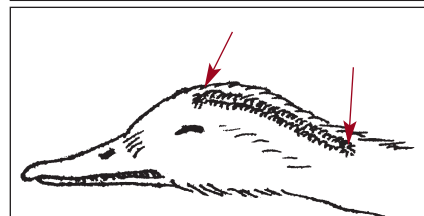
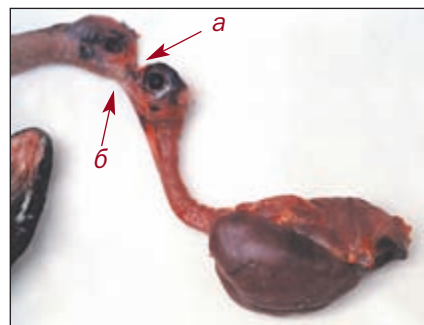
Ил. 4. Отделение шкуры от туловища в плечелопаточном суставе

Ил. 5. Граница препарирования шкурки в области клюва

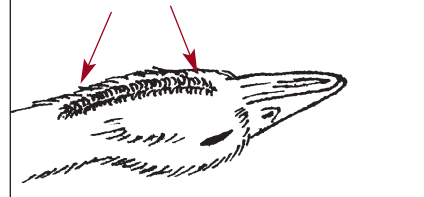
шкурку тщательно прополаскивают в прохладной воде, отжимают руками, потом отжимают в хлопчатобумажной ткани и далее сушат перо под струёй теплого воздуха пылесосом или феном. При сушке пера нельзя допускать высыхания дермы, которая должна быть влажной и пластичной. Перьевой покров должен быть сухим и чистым, подсохшую дерму необходимо увлажнить мокрым тампоном, после чего шкурку аккуратно, не заминая перьев, укладывают в герметичный полиэтиленовый пакет и помещают в морозильную камеру на время подготовки комплектующих будущего чучела. В замороженном виде шкура может храниться несколько месяцев.

Для тех охотников, которые захотят попробовать научиться делать чучела своими руками, в следующих статьях мы дадим методику изготовления чучел птиц, не требующую сложных и трудоёмких или специальных технологий. Тем, кто собирается заказать изготовить свои трофеи у профессионалов, достаточно аккуратно заморозить или снять и засолить шкурку, как это описано в данной статье, и обратиться к нам.

В заключение хочется напомнить охотникам, что именно весной, в брачный период, окраска



Ил. 6. Дополнительный разрез в теменной части головы (вверху). У птиц с белым оперением верху головы разрез лучше делать под головой, между челюстями



перьевого покрова птиц наиболее красива и привлекательна, поэтому изготовленное чучело трофея птицы, добытого в этот период, будет иметь неповторимую характерную красоту, занимая достойное место в вашей коллекции.

Ни пуха Вам, ни пера!



крахмалом или опилками, при этом следует учитывать особенности пера птиц. В мягком и рыхлом оперении сов опилки застревают и потом с трудом удаляются.

На птерилиях (участки с очинами перьев) делают надрезы скальпелем между рядами оснований перьев, затем тщательно расчищают очины перьев. Каждое перо должно свободно двигаться. Старайтесь не подрезать очины, иначе перо потом будет выпадать.

У глухарей особое внимание при чистке следует уделить шее, при чистке гуся от жира рекомендуется пользоваться скребком. Желательно тщательно рассчитывать движения и не делать порезов на шкурке. После очистки шкурки следует зашить все дырки от отверстий и технологических разрезов.

Заключительным этапом подготовки шкуры к изготовлению чучела является стирка и сушка пера. Если перо сильно запачкано кровью, то предварительно нужно замочить шкурку в холодной воде с солью на 1-3 часа. Стирать лучше в чуть тёплой воде с Fairy (или любым другим средством для мытья посуды, хорошо удаляющим жир) и стиральным порошком. Затем



Ил. 7. Разрез вдоль предплечья с внутренней стороны для извлечения мышц