

Максим Лысенко

Оружие «Фрама»»



Совсем недавно мне удалось побывать в одной из скандинавских столиц, а именно в норвежском городе Осло. Город не побаловал какими-либо архитектурными «вкусностями» и прочими развлекательными «интересностями», зато мне удалось посетить несколько музеев, в число которых попал Fram Museum.

Норвежский Fram Museum представляет собой пирамидальное здание, специально построенное вокруг судна, имя которому «Фрам», что на норвежском языке обозначает «вперёд». На нём-то в разное время и совершали свои экспедиции команды исследователей приполярных территорий во главе с Фритьофом Нансеном (1893–1896 гг., Арктика), Отто Свердрупом (1898–1902 гг., Канадский Арктический архипелаг) и Руалем Амундсеном (1910–1912 гг., Антарктика).

На нескольких этажах музея представлено большое количество экспонатов, связанных со всеми тремя экспедициями, личные вещи исследователей, документы, фотографии. Конечно, мне было очень интересно познакомиться собственно с судном, на котором (по-моему, в тяжелейших, а по современным меркам можно сказать и нечеловеческих условиях) проходили эти экспедиции, но работа в редакции нашего журнала и ежедневное соприкосновение с оружейной темой наложили свой отпечаток на моё восприятие. Поэтому особенное внимание

я обратил на оружейную часть экспозиции – стрелковое оружие, сопровождавшее исследователей во время их путешествий. Конечно, в данном музее оружие – не главное, что выставляется в его витринах, оно занимает лишь малую часть. Но даже то немногое, что удалось посмотреть и сфотографировать, представляет, по моему мнению, значительный интерес.

Можно подумать, что с помощью данных образцов оружия, команды этих мужественных людей преодолевали голод и встречающиеся опасности в виде дикой фауны и коренного



7,5-мм шведский револьвер Husqvarna. В Норвегии он стоял на вооружении под наименованием M1893



Оружейная витрина музея (сверху вниз): карабин Ивара Фосхейма из второй экспедиции Фрама; карабин Krag Petterson 1877 использовавшийся во всех экспедициях; карабин Jahrtmann rifle 1884 из которого полярники добывали тюленей и одно из ружей Ф. Нансена – Remington 1867 из первой экспедиции

населения ледовой пустыни. Однако, вот что пишет в своей книге «Моя жизнь» Руаль Амундсен. Приведу лишь небольшой отрывок.

«...Отправиться искать приключений в эти страны (имеется ввиду Арктика и Антарктика, прим. автора), запасаясь одним лишь ружьем с небольшим количеством патронов – такой поступок равносителен верной смерти. Я готов поручиться моим именем полярного исследователя и всем моим имуществом в том, что если бы кто-то решился на такую попытку, он умер бы в течение недели со дня старта, при условии, что он произвёл бы эту попытку в полярных льдах, непрерывно дрейфующих в открытом море.

На материке и на больших островах в пределах полярного круга водится немного дичи. Будучи экспертом по части нахождения этой добычи и обладая достаточным опытом, чтобы её изловить, да ещё при наличии удачи и благоприятного времени года, человек, пожалуй, и мог бы кое-как прожить, но только в прибрежных районах, хотя и там эскимосы часто мрут от голода, имея однако, все преимущества и навыки, более чем кому-либо другому дающие им возможности к существованию...»

«Для чего же тогда нужно оружие?» – спросите вы. А теперь попробуйте себе представить, что вам необходимо посетить доселе незнакомую ни вам, ни кому-либо ещё, территорию. Причём находиться в «длительной командировке» необходимо будет несколько месяцев, а то и несколько лет! Представили? А теперь задайте себе ещё один вопрос. Возьмёте ли вы с собой оружие? Думаю, ответ напрашивается сам собой.

Конечно, оружие в полярной экспедиции – сугубо вспомогательный инструмент, но и он в нужный момент был чрезвычайно полезен. Это подтверждается, например, фотографией добытых белых медведей, размещёнными в экспозиции Fram Museum.

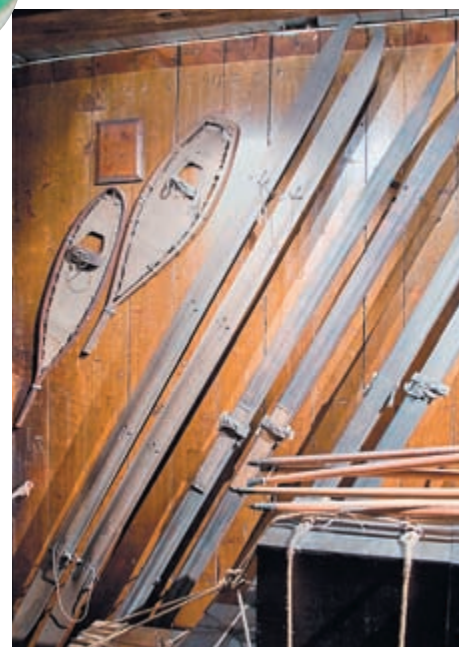
Иллюстрируя этот материал, я постарался подробно познакомить вас с оружейной частью экспозиции. А в заключение хочется сказать, что если у вас появится возможность посетить Осло, то рекомендуется побывать в этом музее. Интересно будет всем – и детям, и взрослым!



Гарпунное ружьё Vetterli кал. 12,17 мм



Старые немецкие капсюля



Ещё одно «оружие» полярников – лыжи. Они были неотъемлемой частью экипировки исследователей



Двухствольное ружьё Holand & Holand, принадлежавшее Раулю Амундсену