

Иван Мордачёв

Пистолет «Высокого разбора»

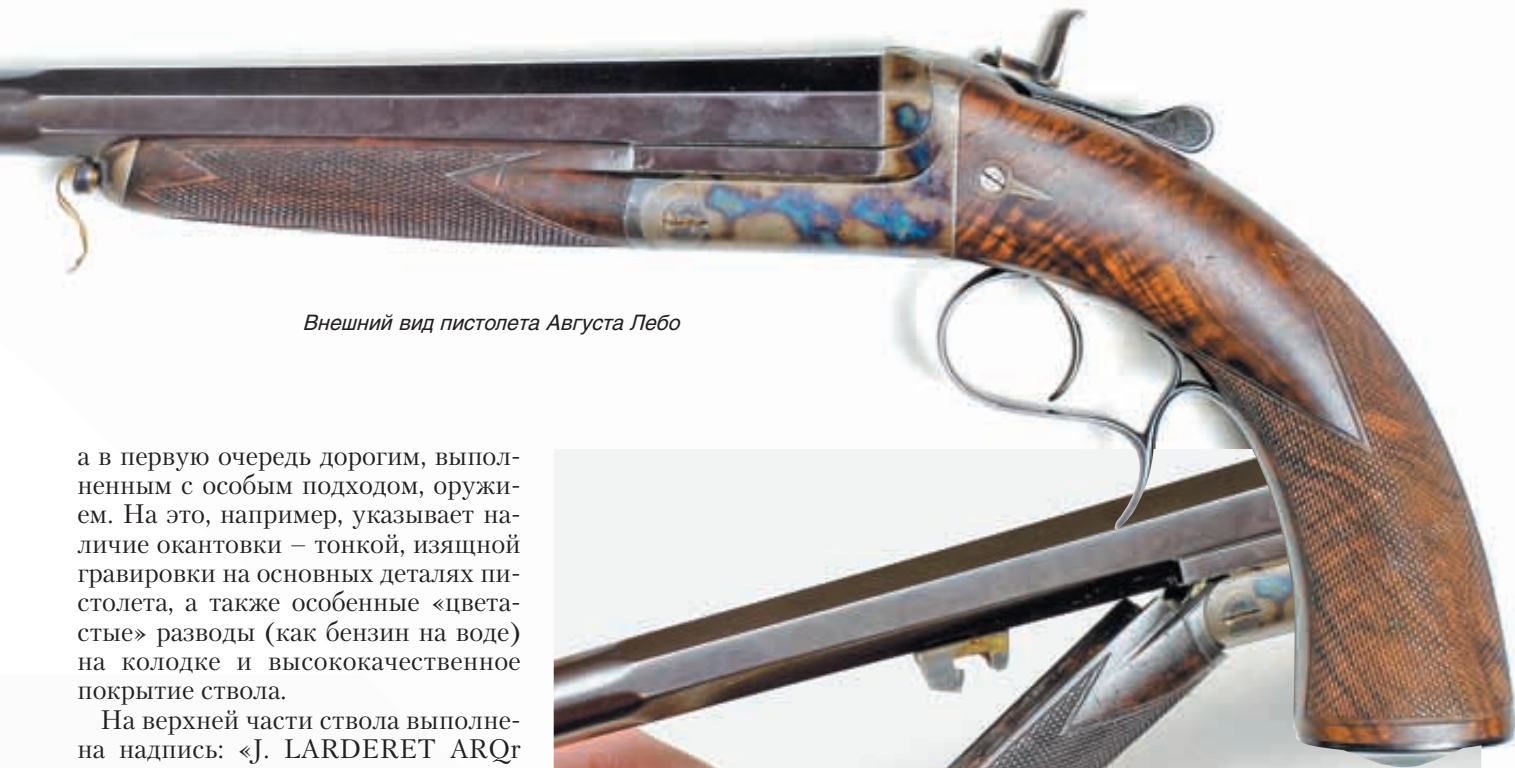
XIX век вполне может считаться революционным в оружейном деле. Ведь большинство конструктивных особенностей, применяемых в оружии сегодня, были изобретены именно тогда. Но помимо технической стороны, в этом же веке весьма популярной становится и эстетическая составляющая оружия. Немалую роль в этом сыграло развитие охотничьего огнестрельного оружия. Именно в области охотничьего оружия можно встретить настоящие шедевры. Но оружейные шедевры не всегда выглядят таковыми, они могут быть и невзрачными на первый взгляд, и только при детальном рассмотрении показать свою необыкновенную сущность.

Сегодня речь пойдёт о незаурядном образце огнестрельного оружия, хранящемся в фондах Военно-исторического музея артиллерии, инженерных войск и войск связи (ВИМАИВиВС). Причём если раньше мы знакомили вас с образцами необыкновенными в техническом плане, то сегодня это будет пистолет, который по своему устройству может показаться банальным. Однако если изучить его историю, а также детально рассмотреть пистолет, то

выяснится, что он вовсе не так прост, как кажется.

Но давайте по порядку. Пистолет одноствольный, курковый, с гладким стволом. Пистолет казнозарядный, для отпирания ствола служит верхний рычаг – весьма привычный элемент современных ружей. Пистолет выполнен весьма скромно, не слишком богат гравировкой, не украшен вычурной резьбой по дереву и инкрустацией драгоценными металлами, но в то же время выглядит не просто рабочей машинкой,





Внешний вид пистолета Августа Лебо

а в первую очередь дорогим, выполненным с особым подходом, оружием. На это, например, указывает наличие окантовки – тонкой, изящной гравировки на основных деталях пистолета, а также особенные «цветастые» разводы (как бензин на воде) на колодке и высококачественное покрытие ствола.

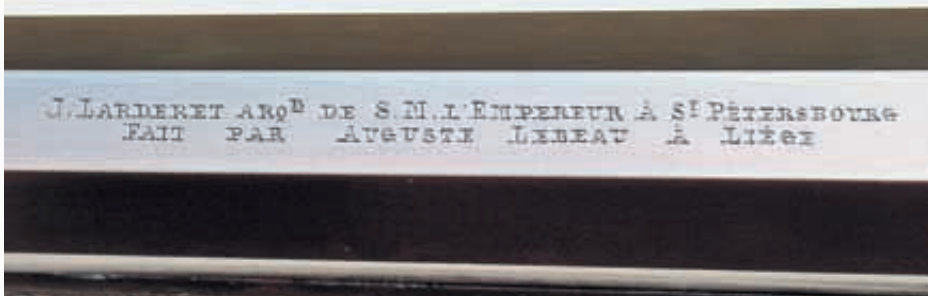
На верхней части ствола выполнена надпись: «J. LARDERET ARQ^D DE S.M.L EMPEREUR A St PETERSBOURG FAIT PAR AUGUSTE LEBEAU A LIEGE». Эта надпись



Отделение цевья пистолета Лебо. Хорошо видна работа наконечника Энсона – кнопки фиксации цевья



Эти клейма на стволе пистолета Августа Лебо, они обнаружили лишь после того, как мы сняли цевье



Надпись на верхней части ствола пистолета



говорит о том, что пистолет был заказан Дж. Лардере, придворным оружейником из Санкт-Петербурга, у бельгийской оружейной фирмы «Август Лебо» в Льеже. «Август Лебо» – достаточно известная марка бельгийского оружия. Считается, что эта фирма появилась в 1865 г. В 1885 г. она публикуется в официальном списке

оружейных фирм Бельгии. Впоследствии название фирмы, в связи с многочисленными реорганизациями, часто менялось, но слово «Лебо» (Lebeau) сохранилось в названии фирмы по сей день. Основным направлением деятельности этой компании является изготовление высококачественных охотничьих ружей. В конце XIX в. эта фирма производила ружья для императорских и королевских дворов России, Испании, Германии и многих других.

«J. LARDERET» – это имя Жана Лардере. Этот мастер-оружейник работал в Санкт-Петербурге во второй половине XIX в., в объявлениях он именовал себя как «оружейник его Имп. Величества». Он не только производил охотничье оружие, но также торговал им под заказ. По-видимому, описываемый пистолет как раз и относится к одному из таких заказов для Российского императорского двора.

Тогда почему же он не имеет хотя бы красочной гравировки? Дело в том, что особенно дорогим и престижным бельгийским оружием иногда было не красиво украшенное, а максимально качественно выполненное. Все детали подгонялись вручную, закаливались в животном угле (уголь, получаемый из кожи, а ещё лучше костей животных), а внешние поверхности полировались и потом отделывались либо цветной калкой, либо специальной обработкой под цвет «старого серебра». Материалы для подобного оружия отбирались только лучшие. Для стволов использовались особые марки сталей. В то время подобные бельгийские ружья вполне могли конкурировать



Неполная разборка пистолета Августа Лебо. Обращают на себя внимание элементы конструкции, хорошо известные по современному охотничьему оружию




Вид спереди на замок пистолета Августа Лебо. Пистолет центрального боя, а курок расположен справа от оси канала ствола, поэтому ударник располагается в косом наклонном канале

с престижными английскими. Неудивительно, что подобное оружие, несмотря на скромный внешний вид, пользовалось спросом у королевских особ.

В конструктивном плане пистолет выполнен по достаточно распространённой среди ружей Лебо схеме. Цевьё выполнено с наконечником Энсона (так называлось в то время цевьё с кнопкой в передней части). После нажатия на эту кнопку цевьё легко отделялось, а при последующем отпирании ствола отделялся и он сам. Подобное устройство позволяет легко и быстро разобрать пистолет без инструментов. Запирание ствола осуществляется на два крюка, приваренных к нижней части ствола. Особо можно отметить эжектор, выполненный под половину окружности закраины гильзы. Фирма Лебо уделяла весьма большое внимание эжекторам.

После отделения цевья обнаружились клейма. Выясняется, что пистолет имеет 20-й калибр, а в стволе выполнено чоковое сужение. По всей вероятности, этот пистолет предназначен для стрельбы дробью и применения в качестве охотничьего оружия. Это подтверждает и его укомплектованность кожаной кобурой. Она выполнена из качественной кожи, под верхним клапаном кобуры имеется небольшой патронташ на четыре патрона, а сбоку выполнен карман для шомпола. Вероятнее всего, кобура является седельной, ведь не очень удобно таскать на поясе кобуру длиной в полметра.

Пистолет весьма удобен в удержании и имеет прекрасный баланс. При желании можно средним пальцем удерживать специальный рычаг на скобе спускового крючка. В этом случае, лично мне, прицеливаться из пистолета было удобней. Вообще, когда держишь в руках подобное произведение искусства, испытываешь особенные чувства. Среди современных образцов оружейного мастерства тоже есть такие, до которых приятно хотя бы дотронуться. Но старинное оружие, пусть и со всего вековой историей, всё же обладает особенной аурой. А современному оружию для этого нужно «пожить» хотя бы полвека. 

При оформлении материала использованы изображения образцов, хранящихся в Военно-историческом музее артиллерии, инженерных войск и войск связи в Санкт-Петербурге.



Отпирание ствола в пистолете осуществляется, привычным сегодня, верхним рычагом. Хорошо видна тонкая гравировка по краям деталей пистолета