



Евгений Александров

# Качество Benelli

Оружейное производство компании Benelli

*Завод Benelli Armi расположен у подножья холма, на котором построен Урбино – город, чья история тесно связана с традициями производства оружия. В Урбино работали величайшие интеллектуалы Ренессанса, чья деятельность охватывала все области знания, включая огнестрельное оружие. И сегодня, объединяя современные промышленные методы с традиционным творческим потенциалом области, Benelli Armi преуспел в создании самых совершенных оружейных образцов.*

**И**сторию современной фирмы Benelli можно вести, начиная с 1911 года, когда семья Бенелли основала компанию Fratelli Benelli Spa в Песаро, которая производила мотоциклы, мопеды и трёхколесные фургоны. Однако интересы семьи Бенелли не ограничивались двигателями внутреннего сгорания и тем, что с ними связано. Уже в 1920 году инженер Джованни Бенелли, который стал преемником Филиппо в управлении компанией, создал двуствольное курковое ружьё. В 1941 году он же сконструировал самозарядное ружьё 12 калибра.

Страсть Бенелли к оружию не закончилась с этими проектами. В середине 60-ых инженер из Болоньи Бруно Чиволани, предложил их вниманию конструкцию самозарядного ружья 12 калибра с инерционным механизмом перезарядки. Конструкция не была принята основными производителями оружия. У них не было

желания создавать ружьё, которое конкурирует с их собственными моделями. К чести братьев Бенелли, они поверили в Чиволани и его революционный механизм – в 1963 году в Урбино была создана оружейная компания Benelli Armi. Жизнь показала, что они не ошиблись. Всего за четверть столетия, самозарядки Benelli завоевали всемирное признание.

Уникальность системы Benelli заключается в том, что для перезарядки оружия используется не система отвода пороховых газов или энергия подвижных частей оружия (системы с длинным или коротким ходом ствола), а отдача оружия в целом. Сердцем механизма является мощная пружина, расположенная в остова затвора, которая, накапливая энергию при отдаче оружия, затем обеспечивает полный цикл работы автоматики ружья. Таким образом в оружии отсутствуют детали газового двигателя, его механизмы меньше загрязняются, ружьё

требует менее тщательного ухода, а простота конструкции служит залогом его надёжности.

Первые самозарядные ружья Benelli имели стальную ствольную коробку и выпускались в трёх исполнениях: Standard, Lusso и Extra Lusso. Очень скоро для производства ствольной коробки стали применять лёгкий сплав.

После освоения выпуска ружей 12-го калибра пришёл черёд оружия 20-го калибра, которое начало выпускаться в 1973 году. Столь большой промежуток времени между ними объясняется идеологией компании, которая заключается в том, что любой образец перед тем, как появиться на рынке должен быть тщательно отработан и испытан.

20-й калибр от компании Benelli идеально подходил на роль «младшего брата» 12-го калибра. При этом уменьшение массы и размеров деталей предъявляло к оружию 20-го калибра более жёсткие требования. Столь отточенная и скрупулёзная технология, сравнимая, разве что с точностью работы швейцарских часовых фирм, не применяется ни в одном серийном производстве самозарядного оружия и даже самые мелкие штампованные детали имеют невероятную точность обработки.

Именно применение новейших технологий позволяет компании из Урбино поддерживать промышленное производство оружия на мировом уровне. Модели Benelli сочетают в себе отличные баллистические и эргономические характеристики, привлекательную цену и, в то же самое время, высочайшее качество изготовления.

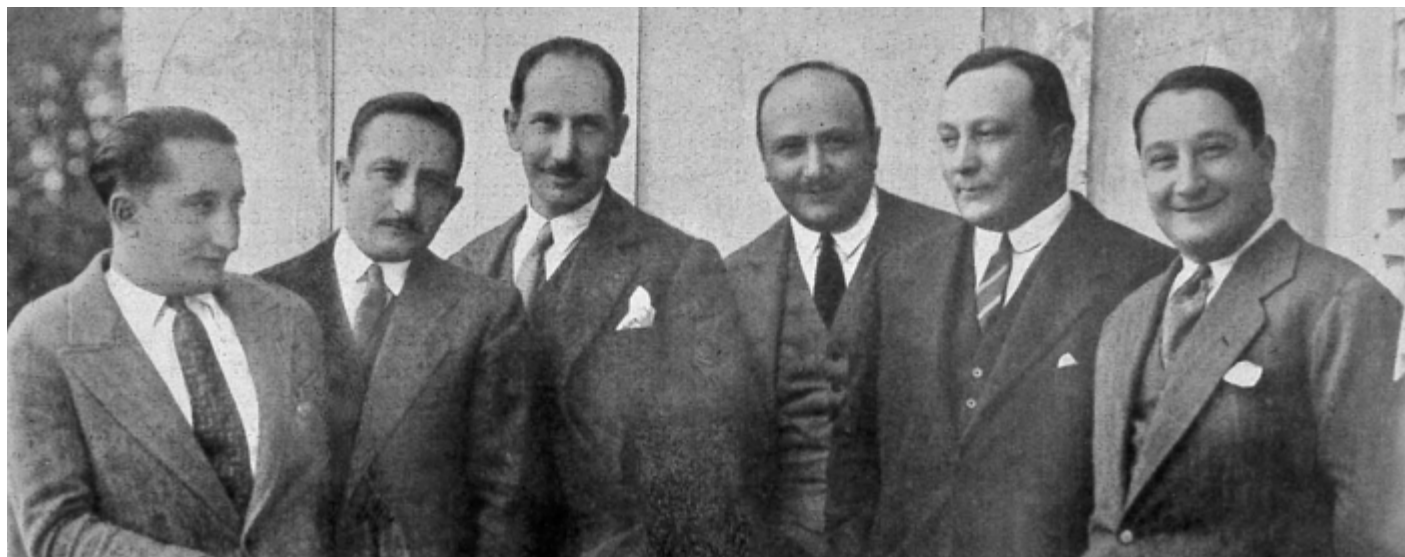
Как же создаётся оружие Benelli? Первый шаг – изучение рынка. После того как становится ясным, какими характеристиками и чертами должно обладать новое оружие, проект вступает в стадию конструкторских разработок, на которой сегодня вместо чертежных столов используются рабочие места автоматизированного проектирования. Затем чертежи превращаются в прототипы, которые проходят разнообразное тестирование и ещё задолго до того как из ружья сделают первый выстрел, конструкция проходит целый ряд проверок. Параллельно ведутся работы, нацеленные на улучшение внешнего вида оружия и только по завершении этого этапа работ начинается процесс производства.



Бруно Чиволани – «отец» оружия Benelli с инерционной системой перезарядки

Компания Benelli всегда рассматривала и продолжает рассматривать процесс конструирования и имеющиеся в её распоряжении технологии как единое целое. Их взаимосвязь используется, прежде всего, для достижения наилучших характеристик продукции. При этом идёт процесс постоянного совершенствования производства за счёт принятия на вооружение новых технологий. Здесь, как и при конструировании и изготовлении, основная роль принадлежит металлургическим и экспериментальным научно-исследовательским лабораториям, которые оснащены новейшим оборудованием.

Автоматизированные системы управления, роботизированный процесс производства, системы управления, которые используются как при сборке одиночных компонентов, так и при испытаниях – это лишь некоторые из областей, в которых всегда присутствуют последние технологические разработки. Но необходимо отметить, что они применяются лишь при условии абсолютной надёжности и способности гарантировать высочайшее качество, что всегда является отличительной чертой оружия Benelli.



Братья Бенелли: Тонино, Франческо, Джованни, Джузеппе, Филиппо и Мимо. 1929 год