



Валерий Крылов, доктор исторических наук, член-корреспондент РАН, профессор, начальник ВИМАИВиВС

Новая ЭКСПОЗИЦИЯ

В Военно-историческом музее артиллерии, инженерных войск и войск связи открылась новая экспозиция – «Оружие Западной Европы XV-XVII веков»

В Военно-историческом музее артиллерии, инженерных войск и войск связи открылась новая, постоянно действующая экспозиция. В ней представлено холодное, огнестрельное оружие и защитное вооружение стран Западной Европы XV-XVII вв.: рыцарские мечи и кинжалы, шпаги, кончары, двуручные мечи, боевой арбалет и шиты-павезе арбалетчиков XV в., клевцы, перначи, древковое оружие пехоты – алебарды, боевые топоры, протазаны, моргенштерн, боевой цеп, гизарма, «крылатое» копьё, а также фитильное крепостное ружьё 1420 г., саксонский колесцовый мушкет 1589 г., пистолеты и другое оружие.

Новая экспозиция «Оружие Западной Европы XV-XVII веков» построена исключительно на предметах, происходящих из фондов музея. Собрание западноевропейского оружия музея начало формироваться ещё в XVIII в., когда в Достопамятном зале (1756 г.) – предшественнике Артиллерийского музея – была создана «рыцарская комната». В ней хранились латы тевтонских рыцарей (некоторые из них использовались в качестве доспехов «печальных» рыцарей при погребении императрицы Елизаветы Петровны), средневековые кольчуги, кирасы, шишаки, английские флаги времен Елизаветы I и Якова I. Это собрание пополнялось и в XIX в., а в 1920-1930-е гг. музею были переданы конфискованные предметы западноевропейского оружия из частных собраний.

В настоящее время Военно-исторический музей артиллерии, инженерных войск и войск связи обладает одним из крупнейших в России собраний оружия стран Западной



Арбалет с английским воротом



Фирменный знак мастеров из Пассау – «пассауский волк»

Европы XV-XVII веков. Оно сопоставимо лишь с коллекциями Государственного Эрмитажа, Оружейной палаты Московского Кремля и Государственного исторического музея.

Большая часть новой экспозиции посвящена истории военного дела в эпоху Средневековья и Возрождения. Среди представленных здесь предметов – арбалет – метательное оружие, сочетающее в себе лук с механизмом натягивания тетивы. Его использовали как в бою, так и на охоте. Арбалет с английским воротом (полиспаст) появился довольно рано, видимо во второй половине XII века. Несмотря на сложность и неудобство при использовании он имел значительное распространение. Стальная дуга на арбалетах появилась не ранее XIV – начала XV в. Для натягивания тетивы требовалось время и в полевых условиях воины использовали высокие щиты – павезе для прикрытия от вражеских стрел. Один из щитов, представленных в зале, изготовлен в г. Констанц в XV в. На нём изображён герб этого города.

Клевцы или чеканы использовались для эффективного пробивания брони. Их удар, пришедший по нормали (под углом 90 градусов) пробивал пластины доспеха. Перначи (шестоперы) служили ударно-дробящим оружием.

На протяжении веков основным оружием знатных воинов был меч, и ему зачастую предписывались магические свойства. От качества клинка зависела жизнь его владельца. Поэтому меч из хорошей стали стоил дорого, а мастера делавшие клинки высокого качества приобретали всемирную известность. Так, например, особенно ценились клинки мастеров из Пассау (Германия), а их фирменный знак – «пассауский волк» являлся своеобразным знаком качества. Зачастую покупатели отказывались приобретать меч без так называемого «волчка», и оружейники других стран вынуждены были подделывать этот знак или ставить его рядом со своим клеймом.

Голова короля на лезвии меча – клеймо другого известного мастера Иоганнеса Вундеса, работавшего между 1560 и 1620 г. Это клеймо сохранилось на притолке его дома в Золингене, вместе с инициалами «I. W.» и девизом и двустийшем «Голова короля – мой герб, в котором мне столь много завидовали». При сыновьях и внуках клеймо не удержало на высоте своей репутации, а конце XVIII в. наследники продали право на использование клейма за смешную сумму в четыре талера.

Огромные двуручные мечи (до 2 метров длиной и весом до 4,5 кг), с прямым, волнообразным и, даже, изогнутым лезвием чаще всего использовались ландскнехтами в пешех схватках.

Для защиты от совершенствовавшегося наступательного оружия мастера-оружейники в середине XV в. стали изготавливать полностью пластинчатые доспехи, которые не стесняли движений воина и обеспечивали максимально надёжную защиту от рубящих и колющих ударов противника. Лучшими считались доспехи сделанные



В открывшейся экспозиции представлены различные двуручные мечи



Парадный шлем – настоящий шедевр оружейного мастерства

в Южной Германии и Северной Италии. Со временем их форма менялась. На смену готического доспеха пришёл так называемый «максимилиановский» тип доспеха, названный так по имени императора Священной Римской империи Максимилиана I Габсбурга (1493-1519). Его отличительной особенностью была гофрированная поверхность брони, что давало возможность снизить вес без ущерба для прочности.

Конные доспехи изготовлены нюрнбергским мастером Кунцом Лохнером в 1552 и 1556-1560 гг. для герцога Иоганна Вильгельма Саксен-Веймар-Кобургского и саксонского курфюрста Иоганна Фридриха II. Части роскошного золоченого доспеха (оплечья и набедренники) с изображением гербов и большой государственной печати Российского государства были заказаны для Лжедмитрия I (1605-1606) в Германии. Ему же принадлежал и колесцовый штуцер, на нижней части ствола которого надпись «Dometrius Imperator».

Пять полных комплектов рыцарских доспехов, шлемами различного типа и кирасами, изготовленных мастерами Германии и Северной Италии относятся к защитному вооружению.

В Средние века шлемы, как и другие виды вооружений, претерпели

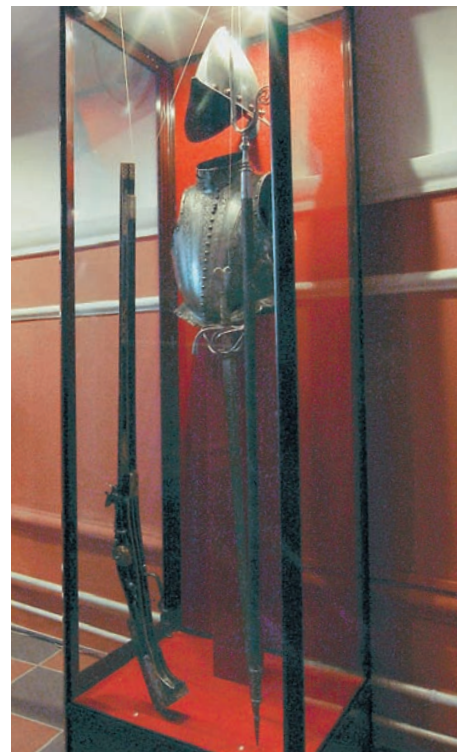
значительные изменения. Самым тяжёлым был горшкообразный шлем, который носили рыцари-крестоносцы с начала XIII в. На смену ему пришёл лёгкий шлем – «басинет». Шлем типа «салад» также был более удобен и использовался довольно длительное время. Однако, самым совершенным шлемом считается шлем «армэ» с раздельно открывающимися забралом и визиром. В XVI в. появился открытый шлем «морион». Он был удобен тем, что не мешал целиться, и его носили пехотинцы, лучники и, впоследствии, мушкетёры.

Существовали и специальные турнирные шлемы. Богато декорированный парадный шлем – настоящий шедевр оружейного мастерства – несёт на себе клеймо города Аугсбурга. Возможно, этот шлем изготовлен в мастерской известного мастера Антона Пеффенгаузера.

Любимым развлечением королевских особ, знати, а также нетитулованного дворянства была охота. Весной и летом охотились на оленей, осенью травили зайцев, зимой выслеживали кабанов и медведей. У каждой охоты были чётко разработанные правила, нормы этикета и оружие. Ружьё-чинка использовалась при охоте на птицу. Арбалет с устройством для натягивания тетивы («козья нога») и штуцера применялись для более крупной дичи.



Пять полных комплектов рыцарских доспехов, шлемами различного типа и кирасами, изготовленных мастерами Германии и Северной Италии



Охотничьими ножами и кортиками добывали и разделяли добычу, а на специальном ноже-вертеле жарили мясо на костре.

К ранним образцам средневековой артиллерии относятся железнокованная казнозарядная бомбарда и бронзовая аркебуза. Эти пушки выкованы из металлических полос и укреплены поперечными стягивающими обручами. Их стволы закреплялись на деревянной колоде, куда вкладывалась и зарядная камора, которую закрепляли поперечным клином. В камере находился пороховой заряд, а ядро вставлялось в ствол с нижней его части. Благодаря этому решалась проблема скорострельности, поскольку заряженных камер могло быть несколько. Однако пороховые газы прорывались в месте соединения ствола и камеры, что сказывалось не только на мощности и точности стрельбы, но и могло привести к трагическим последствиям. Орудия могло разорвать, а артиллерийский расчёт при этом сильно пострадать или погибнуть. Место такого разрыва видно на стволе аркебузы XV в.

Совершенно по-другому выглядят дульнозарядные парадные пушки конца XVI – начала XVII вв. Они поражают великолепным художественным литьём.

К «необычному оружию» относится комбинированный пистолет-пернач из коллекции Гогенцоллернов, фуркет (подставкой для мушкета) с выдвижным лезвием и топориком, меч – пистолет, протазан с двумя колесцовыми пистолетами (их спуски выведены на середину древка для удобства стрельбы), а также семиствольная рижская пушка. Меч правосудия, изготовленный золингенским мастером Петером Клоттом, отличается от «благородных» мечей характерным тупым (обрубленным) концом. В XVII в. этим мечом отрубали головы преступникам.

В заключение следует отметить, что новая экспозиция была создана в кратчайшие сроки при безвозмездной

поддержке членов Клуба друзей музея. В ходе подготовки экспозиции были проведены большие работы отбора, реставрации, консервации и научному описанию экспонатов. В кратчайшие сроки был проведён ремонт помещения и подготовлен дизайн-проект зала, разработан его тематико-экспозиционный план и художественное решение.

Авторы новой экспозиции – заместитель начальника музея по выставочной работе, кандидат исторических наук С. В. Ефимов, и один из активнейших членов Клуба друзей музея и специалист по военной истории Средневековья С. С. Рымша. Они сделали всё возможное и невозможное, чтобы эта экспозиция открылась. Отдельные слова благодарности хочется сказать нашим реставраторам – А. А. Попкову, Ю. Ю. Петрову, О. П. Платоновой, А. А. Меркулову, Е. А. Белову, Н. Г. Городневой, Н. Г. Алескеровой, А. В. Ульман, Е. В. Толстых, И. Н. Кулешовой, В. Н. Малышеву и др. Они вернули к жизни многие уникальные экспонаты.

Новая экспозиция получила широкое освещение в средствах массовой информации и вызвала большой интерес как среди музейного сообщества и специалистов, так и среди жителей и гостей Санкт-Петербурга.



Место разрыва видно на стволе аркебузы XV в.



Меч – пистолет