

БЕЗ КОМПРОМИССОВ

Охотничий карабин CZ 550 Lux



Выбор охотничьего оружия, особенно нарезного – мероприятие всегда непростое. Чем богаче опыт и знания охотника, тем более разносторонние требования он готов предъявить будущему приобретению. Обычно вопросы возникают ещё на стадии первичного осмотра оружия. Поэтому даже сегодня приобрести, например, подходящий серийный карабин и избежать при этом компромисса, удаётся далеко не каждому охотнику. Не менее важна и сама цена такого компромисса.

Проанализировать проблему выбора карабина мы решили на примере одной из уже знакомых читателю чешских моделей – CZ 550 Lux (см. «КАЛАШНИКОВ», № 10, 2006 г.), для этого любезно нам предоставленной оружейной компанией «Альянс» из Санкт-Петербурга (магазин-салон «Охотник на Большом»). Прежде всего, она импонирует тем, что создана по модифицированной схеме знаменитой винтовки Маузера М 98, а её прототипы на «Чешской Збройовке» выпускались в течение многих десятилетий. Выбранный нами экземпляр карабина калибра .30-06 Spr., заводской номер 179169, номинально отвечает европейским стандартам качества, от него действительно веет знакомым славянским колоритом. В пользу оружия этой системы говорит то, что без учёта его конструктивных особенностей не обошлись ни создатели известных «спрингфилдов» и «энфилдов» начала XX века, ни «винчестеров» и «ремингтонов» 50-х – 70-х, а также карабинов Sako, Tikka, AZ-1900 и др. Карабины, построенные по модифицированной системе Маузера, сегодня пользуются такой же популярностью, как и её оригиналы во времена С. Бутурлина и Э. Хемингуэя. По сути, за прошедшие почти 110 лет в мире так и не нашлось конструктора, который сумел бы значительно улучшить эту систему оружия. Возможно, в этом и таится ещё не до конца разгаданный феномен М 98.

Но, вернёмся к нашему карабину CZ 550 Lux. На отечественном оружейном рынке он представлен широким диапазоном калибров, от ещё не совсем для нас обычного .22-250 Rem., до широко известных и популярных .30-06 Spr. и 9,3x62. Его вариант, модель 550 Medium Lux, выпускается в таких мощных калибрах, как .300 Win. Mag. и 7 mm Rem. Mag. и при этом соответствует весовым стандартам для использования на ходовых охотах. При исходной массе в 3,3 кг оба карабина и с оптическими прицелами обычной мощности остаются вполне приемлемыми для охотника средней физической кондиции.

По длине ствола – 60 см – карабины 550 Lux и Medium Lux занимают золотую середину по сравнению с моделями группы FS (с полной ложей) и Battue с укороченным стволом в 52 см, с одной стороны, и группы «магнум» и «сафари» (ствол 63,5 см) – с другой. По общей длине (113,5 см) они на 8 см длиннее первых, но на 4,5 см уступают вторым, демонстрируя свою широкую универсальность для различных охот. Только неопытному охотнику лишние 200 граммов веса или несколько сантиметров длины его оружия могут показаться менее значащими параметрами, чем, например, вместимость магазина. В охотничьем оружии не бывает мелочей, – любая «мелочь» играет свою важную роль.

Ствол

Изготовленный по технологии холоднойковки, ствол имеет гладкую и ровную наружную поверхность, блестящее оксидное покрытие чёрного цвета и сужающийся от казны до середины наружный профиль. В ствольной коробке ствол базируется посредством резьбового соединения длиной 17 мм. В канале ствола выполнены четыре правых нареза со стандартным для этого патрона шагом длиной 254 мм (10 дюймов).

Известно, что для достижения высокой кучности боя особое значение имеет строго выдержанные размеры канала ствола, а также высокое качество обработки его поверхностей. Принято считать, что у хорошего ствола калибра 7,62 мм (под патроны .308 Win., .30-06 Spr. и др.) расстояние между противоположными полями нарезов должно быть выдержано в пределах 7,62-7,64 мм, не более. Диаметр канала ствола карабина 550 Lux, измеренный традиционным способом посредством специальных калибров-пробок составил: начиная от пульного входа и на протяжении 52 см – 7,63 мм с плавным, постепенным сужением до 7,62 мм на дульном участке около 8 см. Такие показатели заслуживают самой высокой оценки и являются залогом кучного боя ствола.

Помнится, когда в конце 60-х мне, тогда ещё молодому стреляющему тренеру сборной команды войскового соединения, удавалось на армейских складах заполучить произвольную винтовку МЦ-13 с таким стволом, можно было не сомневаться, что в руках мастера она покажет самый достойный результат. Например, при выполнении стандартного упражнения на 300 метров этот ствол не вызывал у стрелка особых трудностей даже в условиях порывистого ветра – с хорошим патроном он как будто сам слегка нивелировал ошибки стрельбы. Сегодня «Ческа Збройовка» такие стволы делает крупными сериями для охотничьих карабинов и заслуженно гордится достигнутым уровнем технического совершенства своих изделий.

Тщательный осмотр поверхностей канала ствола нашего карабина, проведённый при помощи редакционного ствольного эндоскопа Hawkeye, также не выявил ни одного серьёзного изъяна. Стенки канала на всем своем протяжении оказались без видимых неровностей и лишь местами на дне какого-либо нареза можно было заметить еле видимые следы инструмента. Занимательно, что в этом стволе и сам дульный срез выполнен без практикуемых иногда упрощений, когда дульная фаска имеет слегка сферическую или прямую форму. Здесь она закруглённая с чётким выходом профиля нарезав ствол. Высокий уровень обработки и окончательной доводки стволов оружия CZ удостоверяется также полученным при отстреле поперечником рассеивания пробоин на заводской мишени, обязательно прилагаемой к паспорту каждого карабина.

В заключение несколько слов об ещё одной важной характеристике ствола – его положении по отношению к поверхности ложи (цевья). Номинально вывешенное положение ствола (free floating, англ.) заводом определяется лишь в отношении новой модели карабина CZ 555. На поверку оказалось, что тестируемая модель 550 Lux также имеет вывешенный ствол, однако величина зазора между нижней поверхностью ствола и древесной ложи здесь минимальна, особенно в конце цевья. С учётом специфики наших охот не лишним было бы этот зазор иметь несколько большим, чем 0,2 мм. В противном случае, при ситуационной охотничьей стрельбе, например, с жёсткого упора на дальнюю часть цевья, нельзя исключить касание от случая к случаю стволом цевья и появление вертикальных отрывов попаданий.



Охотничий карабин CZ 550 Lux, вид справа

Ствольная коробка

Ствольная коробка, как и вся затворная группа, маузеровского типа, классическая, под продольно-скользящий затвор с поворотом при запирании. Спереди к ней прикреплён ствол, внутри помещается затвор, снизу – спусковой механизм и магазин, а сама она особым образом, точно укладывается в ложе и крепится к ней двумя винтами – упора и хвостовым. Правильная посадка ствольной коробки в ложе является одним из требований для кучного и стабильного боя карабина, а также нормальной отдачи при стрельбе из него. Здесь нам важно было

удостовериться в трёх основных моментах: однообразности укладки опорных плоскостей коробки в желобе ложи, в том числе и задней стенки ложевого упора; свободном проходе винтов крепления коробки через отверстия в ложе, а так же выборе зазоров между боковыми стенками коробки с хвостовиком и древесиной ложи. Осмотр и проверка этих элементов показали, что оружейники CZ эту заводскую работу выполняют с особой тщательностью и мастерством. В связи с этим вспомнилось, как в 60-е годы иногда приходилось плотно потрудиться, чтобы при подготовке к стрельбе наших целевых



Затвор карабина CZ 550 Lux – потомок затвора Маузера



и армейских спортивных винтовок в мастерских все эти операции качественно выполнить. Среди стрелков-винтовочников тогда даже ходила шутка, будто они только тем и заняты, что очередной раз переукладывают ствол и ствольную коробку в ложе... Не миновали таких занятий и многие охотники – ценители точного выстрела.

Новые времена – новое оружие, и сегодня обладателю карабина CZ даже мысль в голову не придет, что когда-то существовали такие проблемы.

Особенно ответственным участком коробки карабина CZ 550 Lux является зона переднего кольца. В этом месте сверху и снизу канала коробки имеются два выреза, задние стенки которых являются боевыми упорами для двух передних выступов затвора (упор под задний боевой выступ расположен в задней части дна коробки, перед хвостовиком). В её правой стенке выполнено отверстие для отвода наружу пороховых газов в случае их нештатного попадания из патронника. Снаружи, на нижней передней части коробки находится ложевой упор, а также отверстие для винта крепления коробки к ложе. Верхние плоские поверхности передней и задней части коробки служат площадками для крепления фирменного кронштейна под оптический прицел.

Кроме названных деталей в коробке также установлены затворная задержка, отражатель гильзы и трёхпозиционный предохранитель.

Затвор

Затвор выполнен по несколько модифицированной схеме Маузера и характеризуется наличием двух передних



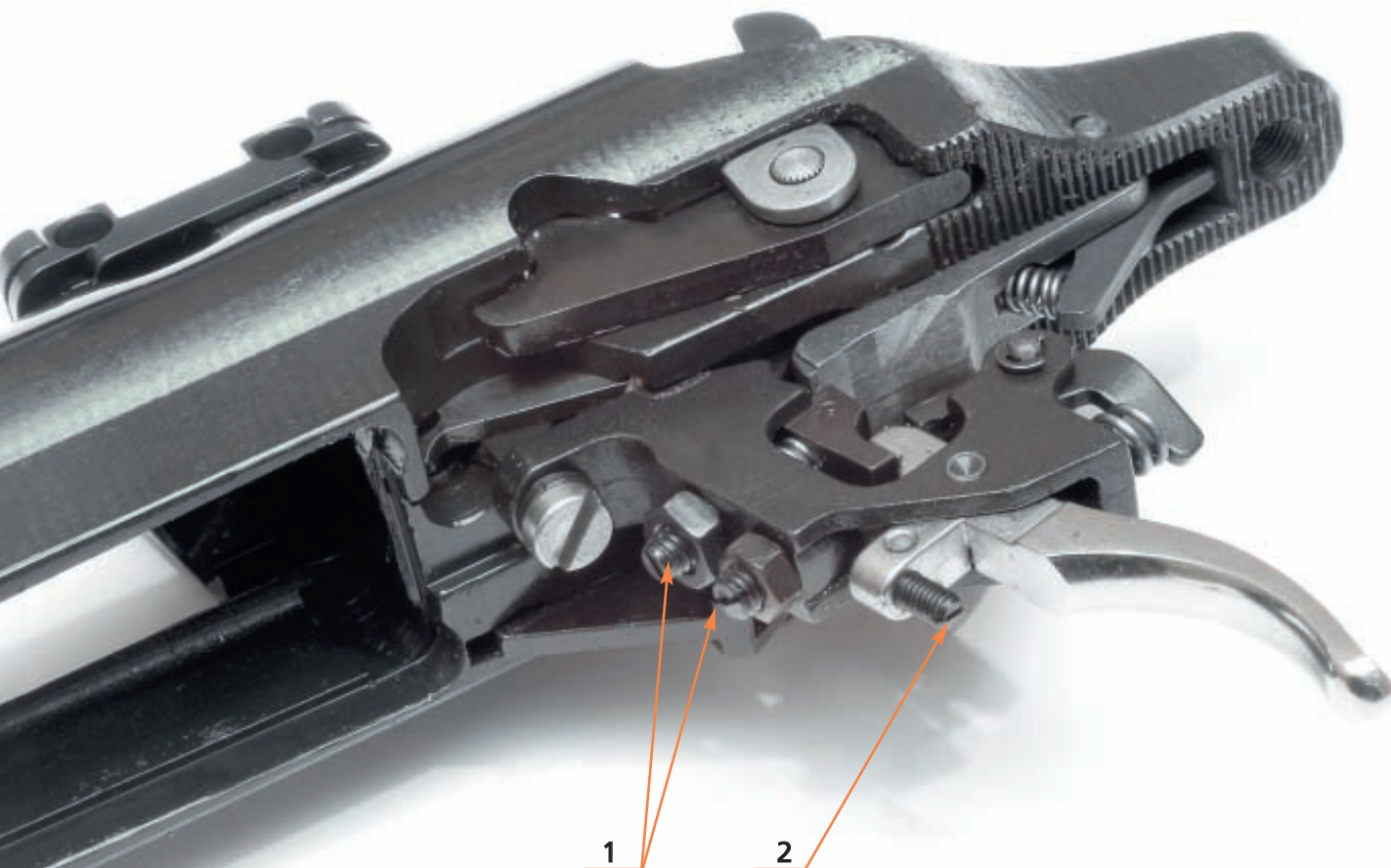
Выбрасыватель затвора имеет большую протяжённость и надёжно захватывает гильзу

и одного заднего боевых выступов, мощного невращающегося вместе со стеблем выбрасывателя, хвостовика в виде сборной муфты, оригинального устройства ударного и спускового механизмов и других элементов. Диаметр корпуса затвора (стебля) в этом калибре составляет 18 мм.

Ударный механизм помещается внутри стебля затвора и крепится к нему резьбовым соединением. Спереди, на поворотном кольце к стеблю прикреплён выбрасыватель, мощная пружинная часть которого воздействует на зуб зацепа и прочно удерживает дно гильзы прижатым к чашечке затвора. Надёжному удержанию стреляной гильзы способствует также большая длина дуги зуба зацепа, что и позволяет говорить о непревзойдённой эффективности функционирования этого выбрасывателя.

В стенке стебля затвора, как и в ствольной коробке, выполнено отверстие для сброса давления пороховых газов в случае их прорыва в полость затвора через повреждённый капсюль патрона.

При зарядании оружия затвор перемещается в переднее положение, выталкивает из магазина очередной патрон, донная часть которого вскоре приподнимается (пуля по направляющей выемке коробки скользнула вверх) и проточкой заходит за зуб выбрасывателя.



Спусковой механизм карабина. Хорошо видны два передних регулировочных винта обычного спуска (1) и винт шнеллера (2)

С этого момента путь движения патрона в патронник оказывается строго определённым и принудительным, чем и устраняется возможность его утыкания или перекоса. Поэтому досылание патрона в патронник в этом карабине осуществляется одинаково надёжно при любом положении оружия по отношению к горизонту (включая и полностью перевёрнутое), а также при любой скорости перезаряжания. Это также составляет одно из важнейших достоинств карабина.

При закрывании затвор поворачивается вокруг своей оси на 90°, два его боевых выступа заходят за боевые упоры коробки и происходит запираение. Стебель затвора при этом затягивается вперёд на длину упоров и производит окончательное сжатие мощной спиральной боевой пружины с 37 витками. Третий боевой выступ «подпирает» затвор сзади.

При открывании затвора после выстрела происходит его отпираение, предварительный сдвиг гильзы и её экстракция, ударник становится на боевой взвод с первичным поджатием боевой пружины. Общая длина продольного хода затвора составляет 121 мм, из них – 5 мм – предварительный сдвиг гильзы.

Карабин обладает мягким, почти бесшумным ходом затвора, однако быстрое перезаряжание требует, чтобы прилагаемое к рукоятке усилие всегда имело направление «вниз-вперёд» или «прямо-вперёд», исключая перекоса. Это правило действует в отношении поворотных затворов всех типов, не является исключением и маузеровский.

Для извлечения затвора из ствольной коробки и последующей его неполной разборки необходимо перед поднятием рукоятки вверх нажать кнопку на левой стороне муфты, повернуть рукоятку, отпустить кнопку, отжать рычажок затворной задержки и вынуть затвор. Кнопка на муфте остается в утопленном положении, что позволяет отвернуть муфту, вращая её против часовой стрелки, и вынуть из стебля затвора ударный механизм. Для чистки и смазки затвора, полной его разборки, как правило, не требуется. Достаточно при помощи волосяной кисточки хорошо его промыть жидким оружейным маслом и протереть тонкой ветошью.

Затвор имеет плавный спуск ударника. Во взведённом состоянии торец ударника визуальным и осязательным образом контролируется охотником, что является одним из элементов безопасного обращения с оружием.

Спусковой механизм

Обычный спуск в этом оружии совмещён с однокрючковым шнеллерным механизмом, взведение которого осуществляется отжатием спускового крючка вперёд. Шнеллер выключается возвратом спуска назад вручную, когда оружие находится на предохранителе или с открытым затвором. Автоматически шнеллер не выключается и при эксплуатации оружия это всегда нужно иметь в виду.

При наличии в этом карабине трёх регулировок обычного спуска – усилия спуска (передний верхний винт), длины холостого хода (передний нижний винт) и величины сцепления спускового рычага и шептала (задний винт) имеется возможность подбора любых его характеристик в соответствии с пожеланиями владельца. Правда, чтобы этого добиться, может потребоваться его отладка и смазка силами оружейного мастера или опытного стрелка. Шнеллер также имеет регулировочный винт, который расположен перед спусковым крючком и хорошо доступен даже в собранном оружии. Практика наших охот показывает, что качественно отлаженный обычный спуск, как правило, удовлетворяет любые вкусы и привычки охотника и тогда наличие шнеллера становится дополнительной опцией, которая может быть использована разве что во время соревновательной стрельбы. Нужно всегда помнить о том, что частое пользование любым шнеллером в принципе не исключает случайного выстрела по неосторожности или по другим причинам, что ни при каких обстоятельствах недопустимо.

Предохранитель

На хвостовой части коробки, справа от затвора, установлен предохранитель качающегося типа, который, в отличие от некоторых других систем, запирает ударник и блокирует затвор. Поскольку запираение взведённого ударника всегда связано с дополнительным поджатием боевой пружины, включение и выключение предохранителя требует несколько большего усилия, прилагаемого к его рычажку. Рычажок предохранителя может занимать три положения: в заднем он полностью включен, затвор застопорен; в среднем – ударник заперт, затвор свободен; переднее положение – боевое. При высокой надёжности работы предохранителя, запирающего ударник, орган управления им – рычажок с рифлёной головкой в этом карабине не является ни особо удобным для перемещения одним большим пальцем правой руки, ни совсем бесшумным. Опытный зверовой охотник очень строго подходит к бесшумной работе предохранителя, особенно при его выключении. Правда, охватывая рычажок двумя пальцами – большим и указательным, можно его медленно и бесшумно переместить. Но для этого требуется особое внимание, удержание оружия левой рукой и время, тогда как охотник с предохранителем работает, как правило, на автоматизме навыка или даже рефлекторно.

Очень возможно, что на «тихой» охоте, с засидки, например, или даже на стрелковом номере загонной охоты, заряженный и готовый к стрельбе карабин придётся держать с выключенным предохранителем. Если для



Неполная разборка затвора производится для его чистки и смазки

Основные характеристики карабина

Оружие, модель	Магазинный карабин CZ 550 Lux
Изготовитель	Ceska Zbrojovka, г. Угерски Брод, Чешская республика
Калибр	.30-06 Spr.
Длина ствола	60 см
Общая длина оружия	113,5 см
Длина прицельной линии	42 см
Тип магазина, вместимость	Неотъемный, 5 патронов
Спусковой механизм	Обычного типа с тремя регулируемыми параметрами Ускоритель спуска, регулируемый
Предохранитель	3-позиционный, рычажного типа, на ударник и затвор
Масса карабина	3,3 кг

центрально-европейской охоты такое его состояние окажется не совсем приемлемым, то для большинства российских охотников оно является обычным. На своих многочисленных охотах с подкарауливанием зверя держать оружие на предохранителе я «осмелился» лишь по необходимости: меняя положение тела

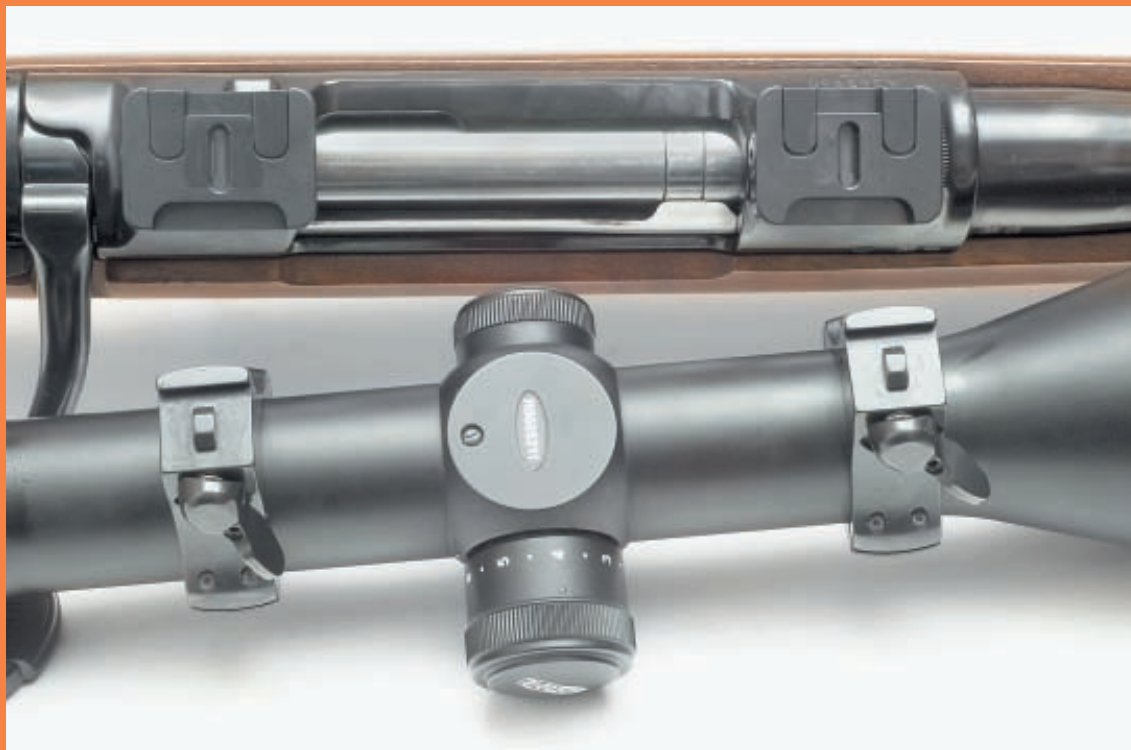
на вышке или лабазе, при укрывании от осадков, при сильном ветре, грозе и т. д. В этих случаях зверь или смело выходит и почти не осторожничает или же не выходит вовсе, так как не может контролировать ситуацию вокруг.

Казалось бы, что вопрос с предохранителем для модели CZ 550 Lux является компромиссным. В некоторой степени это может быть актуально для зацикленных на техническую гипербезопасность европейцев и почти не касается наших охот. Статистика показывает, что опасные ситуации или даже несчастные случаи на охоте чаще всего происходят не по причине неправильной работы с предохранителем. Их источником, как правило, является вполне осознанный выстрел по неясно видимой цели, на шум и шорох, вдоль стрелковой линии и т. п.

Магазин

Тип и технические характеристики магазина охотничьего оружия часто является предметом выбора и предпочтения его владельца и с этим считается производителем, в данном случае CZ. Чаще всего это затрагивает вместимость магазина и способ его крепления к оружию. От этого зависит удобство и скорость доснаряжения магазина через ствольную коробку, а также его смены, когда это позволяет конструкция.

Карабин CZ 550 Lux в калибре .30-06 Spr. имеет несъемный магазин вместимостью 5 патронов, а шестой, при желании, можно разместить прямо в патроннике, предварительно заведя проточку гильзы под зуб выбрасывателя. Патроны в магазине размещаются в два ряда в шахматном



Оптика на карабин устанавливается при помощи фирменных «чизетовских» кронштейнов

порядке, что даже при большой его вместимости не вызвало заметного увеличения наружных размеров. Удаление патронов из магазина происходит через открытую крышку вниз, после чего она фиксируется на защёлке. Хотя в своей охотничьей практике я чаще всего пользовался карабинами со сменяемыми магазинами, пробы снаряжения, доснаряжения и удаления патронов при разряжении этого оружия никаких неудобств не составили, даже когда они проходили в различных скоростных режимах, в том числе и в экстренном варианте.

Открытый прицел

Карабин оснащён механическим прицелом открытого типа, прицельная планка и мушка которого установлены на своих металлических основаниях. Каждое из этих оснований крепится к стволу при помощи двух винтов. Неподвижная тонкая мушка с белой точкой несколько вытянута в длину и обрамлена тоннельным намушником, который призван защитить мушку от повреждений и влияния несимметричного бокового освещения. Намушник выполнен из тонкого листового железа, поэтому при стрельбе практически незаметен и не мешает прицеливанию.

Регулируемая в обеих плоскостях прицельная планка находится в пазу верхнего подвижного наклонного основания, которое, в свою очередь, крепится к нижнему неподвижному. Планка имеет фигурную прорезь с широкими краями в верхней части и углублением по середине. Корректировка прицела по вертикали осуществляется перемещением вперед – назад верхнего основания с прицельной планкой по наклонной плоскости на требуемое количество делений по разметке из расчёта «стоимости» поправки 3 см на одно деление (при стрельбе на дистанцию 100 м). По горизонту прицельная планка перемещается в пазу также по делениям второй шкалы (одно деление соответствует «поправке» – перемещению СТП на 15 см). После коррекции прицельная планка и верхнее основание фиксируются специальными винтами, что очень удобно и надёжно.

В этом карабине, при длине ствола 60 см, прицельная линия равна 42 см, что позволяет иметь минимальные значения ошибок прицеливания. Например, при стрельбе на дистанцию 100 м ошибка в 0,1 мм неровной мушки в прорези явится причиной отклонения пробойны на 2,4 см, 0,5 мм – 12 см и т. д. Для производства прицельного выстрела с открытого прицела важным является чёткое видение положения мушки в прорези целика, что зависит не только от остроты зрения охотника, но также и от расстояния от зрачка глаза до целика. Близкое его расположение увеличивает длину прицельной линии, но значительно затрудняет чёткое видение прорези прицела. На данном оружии прицельная планка установлена на расстоянии около 45 см от глаза, что является оптимальным вариантом для работы органа зрения охотника любого возраста. Таким образом, открытый прицел карабина, как по форме визирных приспособлений, так и по внесению поправок, вполне удобен и надёжен в обращении. Необходимо помнить, что в век ЭОПов, лазера и высокой оптики открытый прицел на охотничьем оружии не потерял своего значения. На любой охоте может возникнуть ситуация, когда только выверенный открытый прицел и может выручить охотника. Карабин всегда должен быть пристрелян



Слева от затвора располагается рычаг задержки затвора (1), а рядом с ним на затворе – кнопка фиксации муфты (2)

в первую очередь с открытым прицелом и, естественно, с оптикой. Это одно из правил серьёзной зверовой охоты.

Ложа

Ложа карабина выполнена из высококачественной ореховой древесины, тёмного оттенка, с красивой текстурой и прямыми, продольными слоями в шейке. Приклад со щекой по форме напоминает баварский тип, гребень с понижениями на концах, что удобно, как при стрельбе с открытого прицела, так и с оптикой. В самом тонком месте шейка ложи имеет размер по окружности 12,5 см. Она удобна для хвата и удержания, а также для изолированной работы указательного пальца на спуске. Цевье и шейка ложи имеют аккуратную насечку с 16 линиями на дюйм, выполненную лазерным лучом, как и подобает действительно охотничьему, т. е. рабочему, а не «ковровому» карабину. Затыльник приклада имеет вентилируемый резиновый амортизатор красивой формы и, как мне показалось, даже эластичнее обычного. Ложа надёжно защищена от воздействия влаги полиуретановым покрытием – самым ходовым материалом для оружия среднего ценового класса. В целом, карабин в такой ложе легко управляем и сбалансирован, он комфортен в прикладке и прицеливании.

Таким образом, карабин CZ 550 Lux олицетворяет новую линию элегантного, высоко эстетически оформленного, эргономичного охотничьего оружия, отличающегося высокой надёжностью функционирования частей и механизмов, а также комфортностью использования на любой зверовой охоте. Для многих российских охотников с весьма средним достатком, которые сегодня и составляют подавляющее большинство «охотонаселения» России, этот карабин действительно – оружие без компромиссов.

