



Юрий Полтавец,
фото автора

Я не буду оригинален, если скажу что хороший патронташ – это вещь крайне необходимая, если у вас есть ружьё. Сама идея укладывать боеприпасы в специальные кармашки не нова. Прорывом в этой области можно считать изобретение «быстрых» патронташей, они же – спидстрипперы (speed stripper).

Сильное звено

Коробчатые патронташи для дробового ружья 12 калибра

Спидстриппер – это коробчатый патронташ, где патроны расположены удобным для хвата образом: донца гильз на одной линии, сверху стопка патронов слегка поджата упругим элементом. Средний человек может легко и единообразно захватить 3-4 патрона из спидстриппера и довольно быстро зарядить их в подствольный магазин. Прирост скорости зарядания достигается за счёт сокращения времени извлечения патронов по сравнению с традиционным раздельным патронташем.

Ёмкость спидстрипперов обычно составляет 3, 4 или 6 патронов. За раз можно извлечь один и более патронов, так что даже для одно- или двуствольного ружья спидстриппер будет бесполезен. Благодаря наличию клипсы или замка для крепления к поясу, на себе можно одновременно разместить несколько десятков патронов. А немного времени, потраченного на тренировки по заряданию ружья из коробчатого патронташа, сделают вас настоящим асом быстрого зарядания. Главное, не забывайте про соблюдение мер безопасности и используйте для тренировки зарядания холостые патроны или маскобаритные макеты.

Коробчатые патронташи в первую очередь востребованы спортсменами, занимающимися практической стрельбой. Это современный, динамичный вид спорта, где немаловажную роль играет снаряжение спортсмена. Компания «Стич профи» – производитель отечественных коробчатых патронташей, зарекомендовала себя как разработчик, производитель и поставщик надёжного,

удобного и доступного по цене снаряжения для практической стрельбы. Причём в ассортименте компании можно подобрать качественные аксессуары для стрельбы из всех признаваемых практической стрельбой видов оружия – пистолета, ружья и карабина.

О сравнении отечественных и импортных изделий и пойдёт дальше речь. В качестве эталонного образца будут рассмотрены спидстрипперы на 4 и 6 патронов от California Competition Works (далее – ССW), из отечественных – спидстрипперы на 4 патрона от «Стич профи» из Екатеринбурга.

Сравниваемые образцы выпускаются серийно и имеют пластиковый корпус. У ССW есть ещё спидстрипперы с алюминиевыми корпусами: фрезерованным и штампованным, но они рассматриваться не будут, так как не имеют особых преимуществ перед пластиком, к тому же металл склонен быстро нагреваться и остывать, что в нашем климате имеет значение. Фрезерованные из алюминия спидстрипперы ещё и довольно экзотичны: купить их сложнее, да и цена гораздо выше.

Общий вид и устройство

Общий вид сравниваемых спидстрипперов на 4 патрона представлен на ил. 1. Внешние отличия сводятся к качеству обработки поверхностей и используемому способу фиксации патронташа на ремне: у ССW это пружинная клипса, а у «Стич профи» – замок типа «тек-лок». Также есть незначительные отличия в дизайне, продиктованные технологией. В настоящее время ССW предлагает

несколько иной способ крепления – проволочный замок (типа UM-84 – соответствует военной спецификации, совместим с системой крепления MOLLE), который аналогично «тек-локу» формирует в закрытом виде петлю, но менее гибок в плане подгонки под ширину поясного ремня. Для сравнения, на ил. 2 слева представлен «тек-лок», производства Bladetech, приобретённый отдельно. Крепёжные элементы входят в комплект поставки обоих «тек-локов». Габариты «тек-лока» на патронташе от «Стич профи» практически полностью совпадают с Bladetech'овским. U-образный фиксатор замка одинаково хорошо фиксирует оба «тек-лока». Он не идёт в комплекте на патронташе от «Стич профи», но это не критично, так как данный фиксатор востребован только при необходимости крепить «тек-лок» вниз шарниром на довольно узкий ремень. В остальных случаях, фиксатор становится просто пластиковым довеском, который можно к тому же и потерять. Отличие от Bladetech – большие жёсткие упругие элементы, причём – менее выступающие, что несколько затрудняет открытие замка.

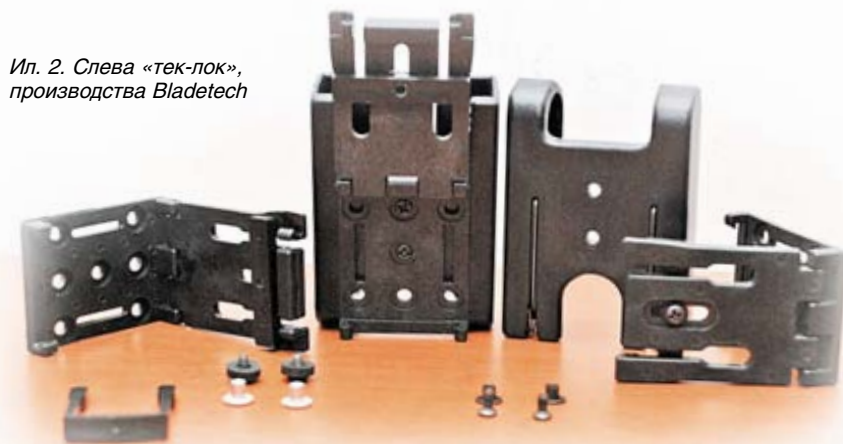
Комплектность поставки у спидстрипперов от обоих производителей близка – это индивидуально упакованные спидстрипперы и две вставки разной толщины для регулирования внутренней ширины патронташа под разную высоту патрона (см. ил. 3), а также листовка или буклет от производителя. Разница состоит лишь в том, что ССВ вкладывает в упаковку ещё и самоклеющуюся «липучку» для установки вставок внутрь патронташа и быстрой их замены при необходимости. Решение интересное, простое, но не идеальное: на холоде липкий слой твердеет и ответная часть «липучки» может самопроизвольно отклеиться.

Отечественный производитель пошел по другому пути: первая партия спидстрипперов не содержала в комплекте поставки «липучки» или иного фиксирующего элемента. В настоящий момент в комплекте поставки от «Стич профи» идёт двусторонний скотч.

Если вы постоянно используете один и тот же боеприпас с одной и той же длиной гильзы – проще вклеить



Ил. 1. Общий вид спидстрипперов на 4 патрона производства ССВ и «Стич профи»



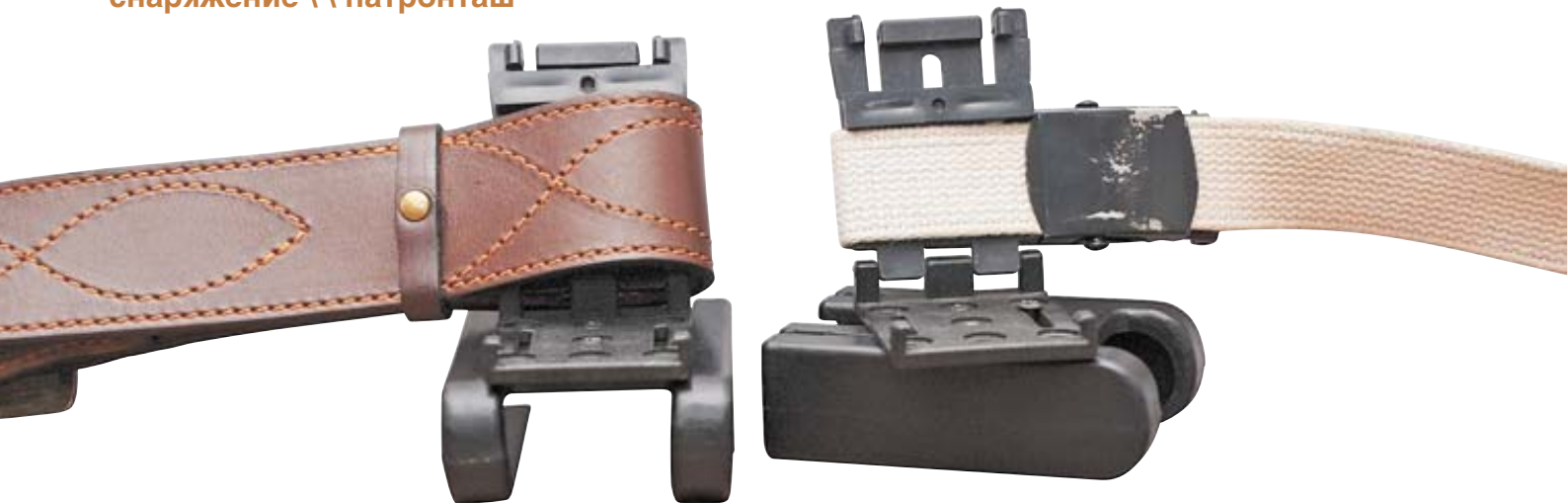
Ил. 2. Слева «тек-лок», производства Bladetech

Ил. 3. Комплектность поставки у спидстрипперов от обоих производителей близка



Ил. 4. Внутренняя ширина патронташей от ССВ





Ил. 5. Патронташ можно расположить под разными углами относительно пояса и подгонять ширину петли замка под разную ширину ремня

вставку подходящей толщины на двустороннем скотче и забыть о ней. Для использования боеприпасов с разной длиной гильзы, особенно «вперемешку» скорее всего придется не клеивать вставки. Но надежность удержания разнородных боеприпасов будет ощутимо ниже.

На ил. 4 внутренняя ширина патронташей от ССВ (на 4 и 6 патронов) с помощью подручных материалов подогнана под 65-мм гильзу, закрытую «звездой», справа на том же фото – патронташ на 4 патрона от «Стич профи» без подгонки. Пришлось искать подходящие вставки, так как изначально патронташ и вставки рассчитаны на дробовые патроны с длиной 12/70, 12/76 с любым способом закрутки гильзы или любые пулевые патроны 12/70. Встанут ли без проставок в патронташ от любого производителя патроны 12/76 – зависит от производителя патрона.

Особенности конструкции

Общее «слабое место» для патронташей от обоих производителей – это проволочные фиксаторы, не дающие патронам выпадать через верх патронташа. Они имеют два недостатка:

1. При снятом замке (клипсе) проволочные фиксаторы ничем не удерживаются и могут самопроизвольно выпасть. Какая уж тут фиксация патрона. А снять замок или клипсу – достаточно заманчиво, ведь на заднюю поверхность можно наклеить «липучку» и потом размещать спидстриппер на теле удобным образом. Вообще поиск оптимального размещения снаряжения на теле – вечная «головная боль» стрелка-спортсмена.

2. Проволока довольно жёсткая, поэтому действительно быстро извлекать патроны из нового патронташа затруднительно. В случае «Стич профи» этот недостаток минимизирован за счёт оптимального радиуса проволочной петли, которая своим краем, собственно, и фиксирует патрон в спидстриппере. Для ССВ остаётся единственный вариант – слегка отогнуть фиксаторы в сторону задней стенки патронташа.

У ССВ есть ещё один недостаток, который был преодолен только на исполнении с проволочным замком: пружинная клипса очень жёсткая и имеет грубо обработанный край, который повреждает ремень при активном использовании патронташа. «Тек-лок», по определению, лишён данного недостатка. К тому же, вариантов крепления

«тек-лока» много: патронташ можно расположить под разными углами относительно пояса и подгонять ширину петли замка под разную ширину ремня (ил. 5), передвигая или совсем удалив ограничительную деталь, что сильно повышает удобство использования.

Практическое использование

После сравнения патронташей в домашних условиях, мне ничего не оставалось, как дождаться ближайших выходов и попробовать новообретённые спидстрипперы в деле. Поскольку некоторым количеством коробчатых патронташей я уже обладал, было решено подогнать новые для работы левой рукой. Что и было проделано посредством манипуляций с креплением «тек-лока» к патронташу. Результат виден на заглавном снимке. Если бы я использовал более узкий ремень – патронташи были бы ближе. За счёт того, что «тек-лок» оказался закреплённым по диагонали, усилие проволочных фиксаторов верхнего патрона ослабло. В данном случае это скорее плюс, так как от выпадения патронов страхует, в том числе, и ориентация патронташа. Какой-либо разницы в работе с патронташами от «Стич профи» и ССВ я не заметил, поэтому смело могу рекомендовать для использования оба варианта.

Моё мнение по вопросу пригодности отечественных коробчатых патронташей также разделяют коллеги-стрелки: на недавно прошедшем чемпионате России по практической стрельбе из гладкоствольного ружья, спидстрипперы от «Стич профи» показали себя с наилучшей стороны. Причём, с минимумом подготовительных операций: распаковал пакет, поставил проставку и «в бой»!

Напоследок хотелось бы высказать пожелание отечественному производителю. Далеко не все пользователи патронташами используют их для занятий спортом, поэтому быстросъёмный мягкий чехол поверх патронташа тоже имеет право на существование: патронташ из открытого становится закрытым и практически бесшумным (патроны не будут греметь при контакте с материалом чехла). Таким образом, практичная вещь в виде коробчатого патронташа могла бы стать доступной более широким категориям стрелков.