

Магазины новых – вопросы старые...



Совсем недавно, блуждая по просторам «всемирной паутины», я наткнулся на сообщение о закупках армией Великобритании новых магазинов EMAG фирмы Magpul для стрелкового оружия под патрон 5,56х45. При этом было упомянуто, что все эксплуатационные недостатки старых магазинов были успешно изжиты. Так как и патрон 5,56х45, и магазины стандартизованы в рамках блока НАТО, то следовало ожидать появления новинки в составе не только американского карабина M4, но и более перспективных образцов.



Магазины PMAG (слева) и EMAG

Информация о новых магазинах EMAG так бы и осталась в рамках информации «к сведению», если бы не случай. Питерский стрелок IPSC Кирилл Киселёв принёс в редакцию несколько магазинов PMAG от своего карабина, предложив проверить их на прочность, поскольку опыт эксплуатации ребром ставил вопрос их надёжности. Отличие магазинов EMAG от магазинов PMAG заключается в том, что они адаптированы не только к винтовкам AR15/M16 (как PMAG), но и к немецкой НК 416 и английской SA-80.

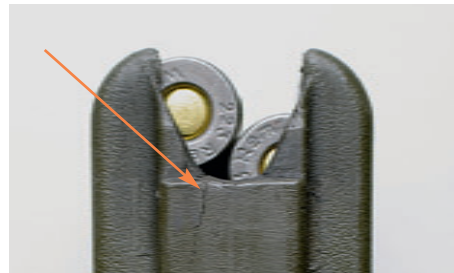
Наконец-то они у меня в руках. Корпус и запорная планка изготовлены из коричневато-зеленоватого полиамида, не вызывающего диссонанса с камуфляжем любой расцветки. Поражает качество изготовления литевых форм – ни облоя, ни следов механической доработки, лишь еле заметные нитевидные следы разъема половинок формы на передней и задней стенках корпуса. При этом производственные клейма (в том числе и с почти микроскопическими цифрами) и эксплуатационные надписи (типоразмер патрона и указание хранить снаряжённые магазины с присоединённой защитной крышкой) читаются свободно.



На фотографиях приведены дефекты PMAG 30, образовавшиеся после падений снаряженного магазина

Микрорельеф наружных поверхностей приятен на ощупь, исключает блеск и выскользывание из мокрых и испачканных смазкой рук, а также способствует прочному удержанию оружия за магазин при стрельбе благодаря развитой системе продольных и поперечных рёбер жесткости, расстояние между которыми соответствует среднестатистическому размеру подушечек пальцев рук.

Крупная клавиша запорной планки позволяет производить разборку без применения инструмента и подручных средств (даже в перчатках). Внутренняя поверхность корпуса гладкая и блестящая, что теоретически должно снизить возможность налипания загрязнений. С обеих сторон корпуса имеются



Корпусные детали магазинов (слева направо): алюминиевый из комплекта M16A1 производства фирмы Center Industries corp., PMAG и к отечественному автомату АС («Вал»). Под магазином PMAG металлическая крышка от магазина АК74. Отечественная продукция может быть выглядит не очень эстетично, зато с точки зрения прочности сомнений не вызывает, да и конструктивно оформлена более гармонично



Индикация наличия патронов в магазине PMAG (из рекламного буклета фирмы Magpul Industries Corporation)

узкие смотровые окна, закрытые полимерными вставками. Индикация наличия патронов производится через окна по положению окрашенного красной краской витка пружины. При этом окраска произведена только по наружной стороне витка и склонна к отшелушиванию (после трёхкратного снаряжения магазина появились утраты красочного слоя). Да и оттенок красного выбран неудачно (скорее цвета запёкшейся крови), на общем коричнево-зелёном фоне не контрастен и слабо различим. Смотровые окна узки и малоинформативны (вероятно требуют определённых навыков), так, например:

- при пустом магазине окрашенный виток располагается на верхнем уровне окон;
- при 10-11 патронах в магазине он находится на середине окон;
- при 20 патронах почти доходит до нижней границы окна, а на верхней границе появляется нижняя часть подавателя;
- при 22 патронах окрашенный виток ещё чуть-чуть опускается, а на верхней границе окон появляются половинки диаметров гильз патронов;
- при 23 патронах поверхности гильз 22 и 23 патронов видны справа и слева;
- при 25 патронах окрашенный виток скрывается за нижней границей окон;
- при 30 патронах в обоих окнах видно по 5 гильз патронов.

Аккуратный внешний вид и продуманная эргономика – отнюдь не важнейшие показатели качества магазина. Его главная задача – в любых условиях своевременно подать патрон на линию досылания. С этой точки зрения разработчик предпринял все доступные меры для уменьшения площади взаимодействия патронов и подавателя с корпусом – на обеих внутренних стенках корпуса имеются секторные выступы во всю длину корпуса, исключаящие взаимодействие стенки гильзы с плоскостью

стенки магазина (осуществлён точечный контакт по дульцу и около фланца гильзы); контакт подавателя с боковыми стенками корпуса происходит по двум парам (справа и слева) узких направляющих, а периодический контакт с передней или задней стенками магазина происходит по разделительному ребру для пуль правого и левого ручьёв подачи патронов и заднему выступу подавателя (малая площадь поверхности взаимодействия, большие зазоры для скапливания загрязнений).

Кроме того, конструктивно обеспечен минимально возможный продольный перекосяк подавателя в вертикальной плоскости за счёт подбора его оптимальной высоты.

Ознакомившись с конструкцией магазина и осознав, что для выявления его недостатков необходимо произвести не одну тысячу выстрелов, мы решили провести простейший тест по проверке служебно-эксплуатационных качеств.

Испытание падением на пол, покрытый линолеумом, наш магазин, снаряжённый 30 патронами, не выдержал. Двукратное падение с высоты 1 метра на крышку привело к её растрескиванию по пазу крепления к корпусу примерно на половину его длины. Однократное падение на горловину привело к появлению трещины по задней стенке магазина длиной около 10 мм. В общем-то, всё было понятно, но мы решили добить статистику ещё и падением второго экземпляра на бетонный пол, что привело к разрушению задней стенки под загибами стенки крыльев приёмника и трещине левой стенки (верхний патрон) под крылом приёмника примерно на половину длины гильзы. На полимерных вставках окон магазина появились трещины. В общем, воевать с таким магазином вредно для здоровья (своего, естественно). К сведению искушённых читателей отметим, что армейские магазины (отечественные) должны выдерживать без потери работоспособности по пять падений с высоты 1,5 метров на



Магазин PMAG модельного ряда 2011 года с крышкой установленной на приёмник (слева). Подаватель магазина (сверху) отличается от ранее испытанного более глубоким пазом в передней части и может использоваться только в своём корпусе. Выступающая назад запорная планка крышки магазина мешает правильному присоединению защитной крышки (фото вверху справа)

бетон (на каждую сторону, а их шесть!). И это не считая падений с оружием. А это уже совсем другие нагрузки.

Может быть, мы в чём-то были неправы. Ведь надпись на корпусе регламентирует наличие крышки на приёмнике снаряженного магазина (чтобы исключить попадание пыли). Ну, уж будьте снисходительны. Магазины нам достались без защитных крышек.

Кроме того, оказалось, что магазины допускают возможность снаряжения 31 патроном (при снаряжении методом наложения патрона на загибы крыльев и постукиванием крышки о стол увеличения усилия

снаряжения практически незаметно), что является недопустимым, т.к. зарядить оружие при этом не получится (усилия возвратной пружины не хватит для досылания патрона в патронник), а при смене магазина при наличии патрона в патроннике оружия будет возможно производство выстрела только этим патроном (при откате затвор заклинит 31 патроном в магазине).

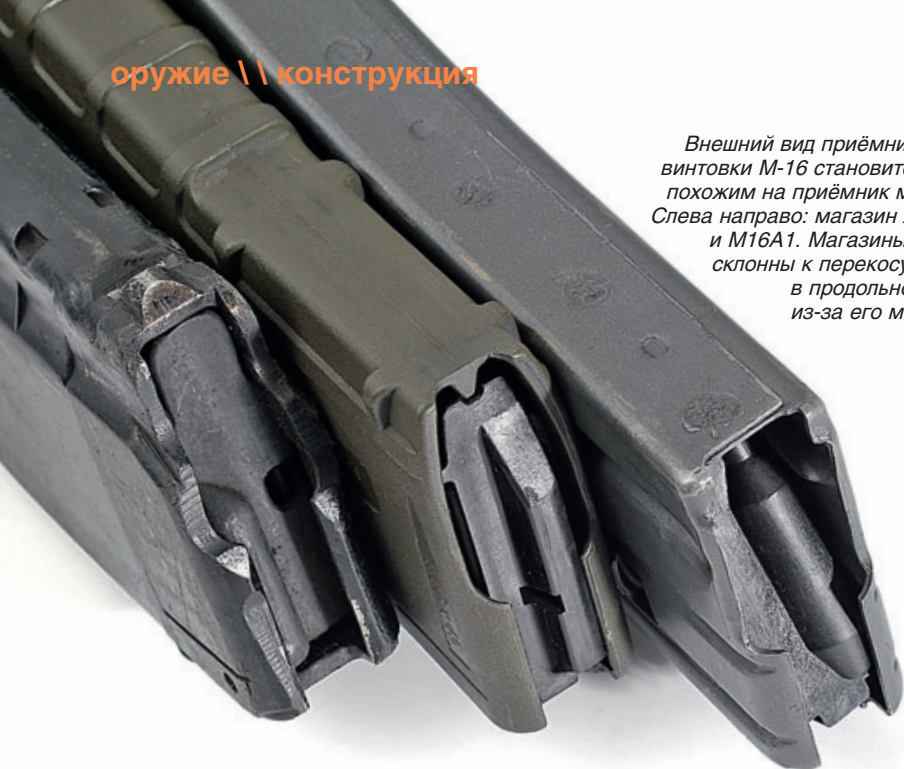
Во время подготовки данного материала я, волею судьбы, оказался в Нюрнберге на международной оружейной выставке IWA 2011, где удалось ознакомиться с ассортиментом продукции Magpul Industries Corporation и пообщаться с менеджером



Дефект магазина PMAG модельного ряда 2011 года после падений

И всё же, продукция Magpul Industries Corporation видимо будет востребована. Подтверждением этому служит применяемый сегодня магазин фирмы OrLite-eng. Со из комплекта M16A2, который не «дожил» до испытаний падениями – после 2000 выстрелов отбоем патронов было повреждено правое крыло приёмника





Внешний вид приёмника магазина винтовки М-16 становится всё более похожим на приёмник магазина АК. Слева направо: магазин АК74, PMAG и M16A1. Магазины к M16A1/A2 склонны к перекосу подавателя в продольной плоскости из-за его малой высоты

компании. Оказалось, что испытанные магазины в модельном ряду 2011 г. отсутствуют. Их место заняли модернизированные магазины с улучшенными потребительскими свойствами, наиболее ярко выраженным из которых является улучшенная информативность смотровых окон. Остальные уверения менеджера до проверки практикой можно считать рекламой. Вместе с тем, в особо сложных условиях эксплуатации он посоветовал использовать магазины тёмно-коричневого цвета (естественного цвета полимера). В полимер магазинов иной окраски вводится краситель,

зёрна которого имеют значительную величину, что ослабляет структуру основного материала.

По возвращении с выставки мы озаботились поиском магазинов 2011 модельного ряда и нашли их у соседей – в Финляндии. Заодно прихватили магазин из комплекта армейской M16A2. PMAG оказался тем самым, для особо трудных условий, изготовленным из тёмно-коричневой пластмассы и без смотровых окон. К тому же он достался нам с защитной крышкой. Подаватель магазина оказался невзаимозаменяемым с ранее испытанным, впрочем, как

и корпус (перепутать их нельзя – паз в передней части подавателя, взаимодействующий с соответствующим ему выступом передней стенки магазина, имеет разную глубину и расположение выступа в магазинах различно, что грозит в одном случае отказом подачи последних двух патронов, свободно лежащих на подавателе ниже линии досылания, в другом – чрезмерной нагрузкой на правое крыло магазина с проблемой сброса затвора с затворной задержки при пустом магазине из-за выступающего поверх крыльев магазина подавателя). Несмотря на тщательность изготовления деталей всё же обнаружился один дефект сборки – защитная крышка никак не устанавливалась в правильное транспортное положение на крышке магазина. Виной тому послужил несколько более длинный чем нужно (примерно на 1 мм) выступ запорной планки. Надетая же на приёмник защитная крышка вполне оправдывает своё предназначение, плотно облекая его очертания. Кроме того, при падениях магазина на приёмник она выполняет роль демпфера и препятствует его повреждению. Падения на крышку магазина, к удивлению, не привели к её разрушению и повреждению (всё-таки менеджер компании в чём-то был прав – коричневая пластмасса оказалась прочнее окрашенной). Однако прочность корпуса всё же недостаточна – при падении снаряженного 30 патронами магазина без защитной крышки, он треснул вдоль продольной оси задней стенки.

К сожалению, армейский магазин от M16A2 до испытаний падениями не дожил. После настрела 2000 выстрелов отбоем патронов (при откате подвижные части, ударно воздействуя на верхний патрон, заставляют все патроны в магазине опуститься вниз, а пружина магазина вновь возвращает их в исходное положение) было повреждено правое крыло приёмника магазина.

Как бы там ни было к продукции фирмы Magpul Industries Corporation надо приглядеться повнимательней. Не зря она позиционирует себя, как поставщик армий США и Великобритании, да и ассортимент магазинов её производства не ограничивается типоразмером патрона 5,56x45.



Во время выставки IWA 2011 у автора статьи Юрия Пономарёва (слева) была возможность получить информацию из первых рук на стенде Magpul Industries Corporation